

**SUPSI**

# **Cambios y eventos en el curso de la vida: el programa CEVI**

**Stefano Cavalli**

Seminario *Identidad, cambios vitales y memoria histórica*

Universidad del País Vasco, Departamento de Psicología Social y Metodología

San Sebastián, 26 de febrero 2016

# SWILSOO

## Swiss Interdisciplinary Longitudinal Study on the Oldest Old (1994-2004 / dir. Christian Lalive d'Épinay)

100 Desde ..... (fecha última entrevista) ha habido cambios importantes en su vida?

- Si 1 /\_\_/

- No 2 /\_\_/

*Si sí:*

101 Cuáles fueron esos cambios? (*descripción*)

a) .....  
.....

Quando? Fecha: .....

b) .....

(...)

# SWILSOO

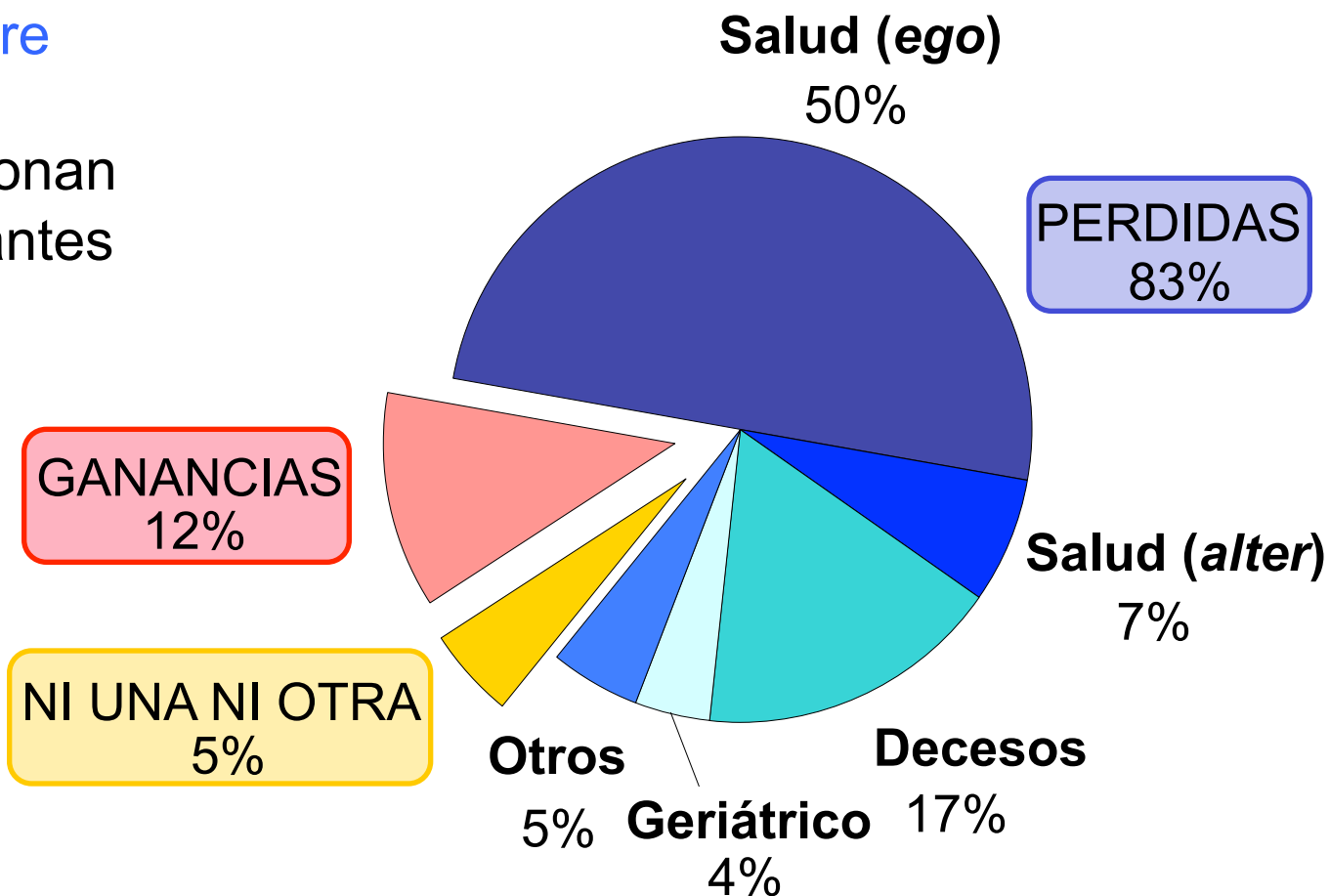
En cada ola, **entre 34 y 45%** de las personas mencionan cambios importantes en su vida



Es mucho?  
Es poco?



Evaluación hecha por los investigadores



# Cuestionario CEVI: parte I

Durante el último año (desde ... hasta el momento actual) **¿ha habido cambios importantes en su vida?**

- Si

- No

*De contestar si: ¿Cuáles fueron esos cambios?*

**- Cambio 1:** .....

.....

Ganancia ; Pérdida ; Ambas ; Ni una ni otra ; No lo sabría

**- Cambio 2:** .....

.....

Ganancia ; Pérdida ; Ambas ; Ni una ni otra ; No lo sabría

(...)

## Cuestionario CEVI: parte II

Considere ahora **su vida en general**, ¿cuáles han sido los principales **puntos de inflexión**, esos momentos que han significado algo importante, o marcado un cambio importante en su vida?

*(Mencione cuatro como máximo)*

**1. Descripción:** .....

.....

.....

**¿En que ha marcado un cambio importante para Ud.?** .....

.....

.....

**Año:** ..... **Su edad** en ese momento: ..... **Lugar:** .....

(...)

## Questionario CEVI: parte III

Consideremos ahora **los grandes eventos o cambios que se produjeron en el país y en el mundo durante el transcurso de su vida**, ¿cuáles fueron los que más lo golpearon o marcaron?

*(Mencione cuatro como máximo)*

**1. Descripción:** .....

.....  
.....

**¿Por qué lo ha marcado de manera particular?** .....

.....  
.....

**Año:** ..... **Su edad en ese momento:** ..... **Lugar:** .....

(...)

# CEVI

## **Changements et événements au cours de la vie** **Cambios y eventos en el curso de la vida**

**Un estudio internacional:**

**Argentina – Bélgica – Brasil – Canadá – Chile – España**  
**Francia – Italia – México – Palestina – Suiza – Uruguay**

Coordinación internacional: S. Cavalli e C. Lalive d'Epina

<http://www2.supsi.ch/cms/cevi/>

# CEVI: instituciones involucradas

<b>Argentina</b>		Universidad Nacional de Luján & FLACSO (Buenos Aires) L. Gastrón, M.J. Oddone, G. Lynch, C. Menseguez & S. Stabile
<b>Bélgica</b>		Université de Liège D. Vrancken, R. Brahy & S. Fontaine
<b>Brasil</b>		UFPB (João Pessoa), UFRN (Natal), UFPI (Teresina) & UNESP (Franca) A. Oliveira Silva, M.Y. Campos Matos, M.A. Silva P. Moreira, M. do S. Costa F. Alves, M.E. Batista Moura, N. Soares & J.J. Alves de Oliveira
<b>Canadá</b>		Université d'Ottawa C. Bergeron
<b>Chile</b>		Universidad de Concepción G. Henríquez Aste, V. Concha & E. Guichard
<b>España</b>		Universidad del País Vasco (San Sebastián) & Universitat de Barcelona D. Páez, N. Basabe, F. Villar, R. Serrat
<b>Francia</b>		Université de Lorraine (Nancy) M. Legrand † & C. Hérasse
<b>Italia</b>		Università degli Studi di Padova E. Borella, R. De Beni & D. Pacher
<b>México</b>		Universidad Nacional Autónoma de México H.J. Suárez
<b>Palestina</b>		Al-Azhar University (Gaza) S. El-Astal
<b>Suiza</b>		SUPSI (Lugano), Université de Genève & HES-SO (Fribourg) S. Cavalli, C. Lalive d'Épinay & J.-F. Bickel
<b>Uruguay</b>		Universidad de la República (Montevideo) M. Paredes, P. Oberti, M. Tenenbaum & C. Varela



# CEVI: objetivos y especificidades

Estudio de la **percepción**, que tienen los adultos de diferentes países, sobre los **cambios** importantes en su vida como en su contexto social.

## 3 especificidades:

- Percepción subjetiva
- Cuantitativo vs cualitativo
- Comparación internacional

## CEVI: metodología

- Preguntas abiertas
- 5 clases de edad:  
20-24, 35-39, 50-54, 65-69 y 80-84 años
- Muestra no-aleatoria, estratificada según el género y la edad
- Cuestionarios auto-administrados (?)
- Recolección de datos: estudiantes en ciencias sociales, psicología y ciencias enfermeras

## CEVI: recolección de datos

País	Año	Lugar	N
Argentina	2004	Gran Buenos Aires	579
	2010-11	Gran Buenos Aires	585
Bélgica	2009	Provincia de Liège	580
Brasil	2011	João Pessoa, Natal, Teresina	637
	2013	João Pessoa	200
Canadá	2010	Ciudad de Québec	504
Chile	2009	Gran Concepción	623
España	2013	Ciudad de Barcelona	250
Francia	2010	Nancy y región Lorraine	621
Italia	2009	Padova y región Véneto	670
México	2005-07	Ciudades de León y Zamora	940
	2009-10	Ciudad de México (colonia Ajusco)	637
Suiza	2003-04	Cantón de Ginebra	1312
	2009	Cantón de Ginebra	633
	2009	Cantón de Friburgo	250
Uruguay	2012	Ciudad de Montevideo	1690

## CEVI - Parte I

# **Cambios recientes (último año)**

# Cambios ocurridos en el último año (%)

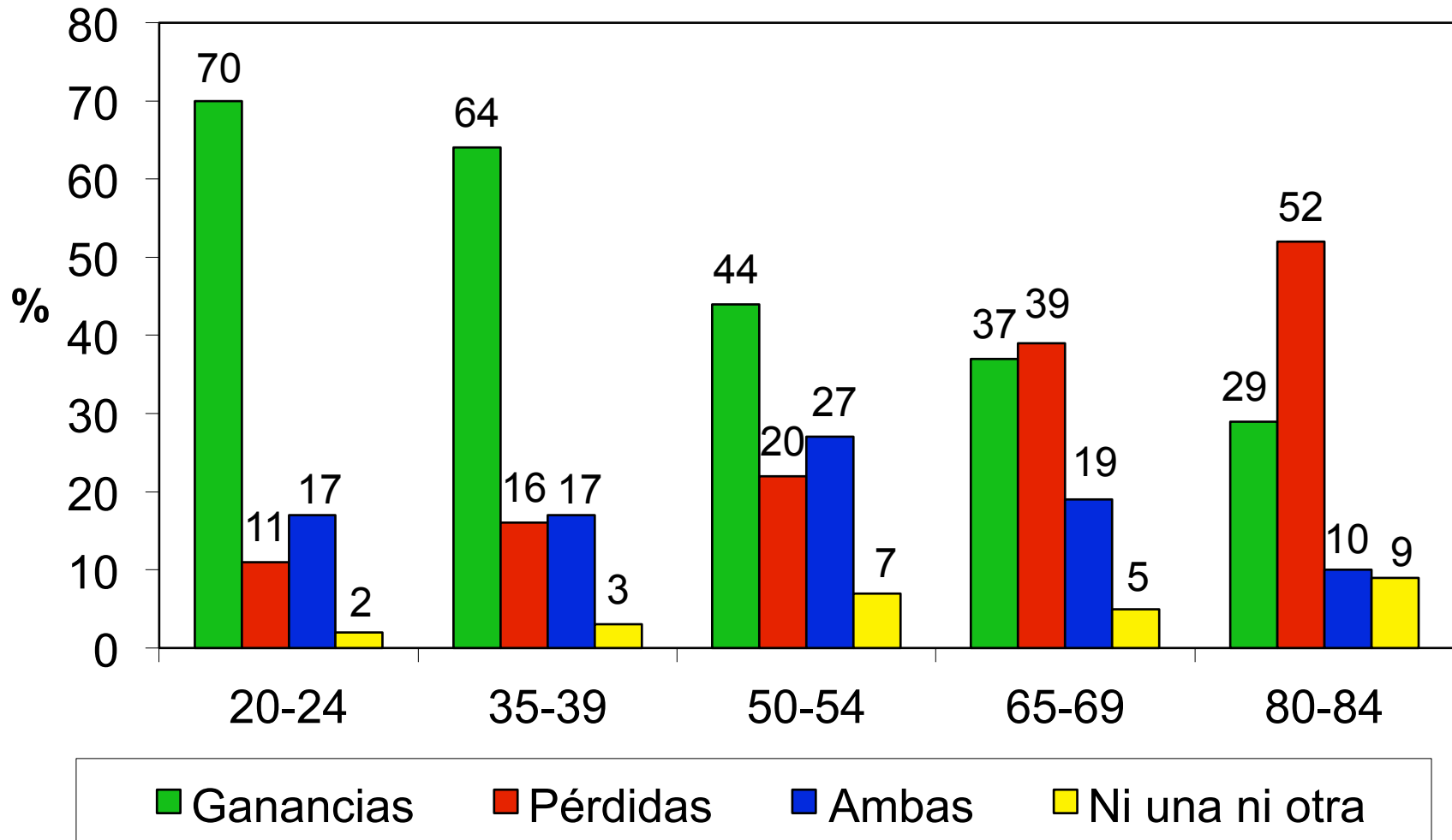
[Suiza (Ginebra), 2003 e 2009, N = 1'277]



20-24 años		35-39 años		50-54 años		65-69 años		80-84 años	
Educación	24	Familia	23	Profesión	29	Salud	23	Salud	37
Espacial	18	Profesión	21	Familia	13	Familia	19	Espacial	16
Familia	15	Espacial	12	Espacial	10	Profesión	15	Familia	14
Profesión	12	Educación	9	Decesos	9	Espacial	11	Decesos	13
Actividades	7	Salud	7	Self	8	Decesos	8	Actividades	4
Otros	24	Otros	28	Otros	31	Otros	24	Otros	16
Total	100	Total	100	Total	100	Total	100	Total	100

# Evaluación de los cambios (%)

[Suiza (Ginebra), 2003 e 2009, N = 1'277]

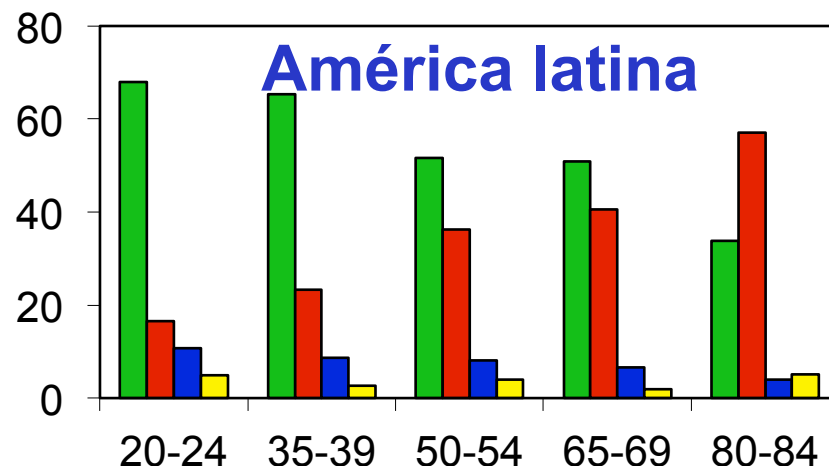
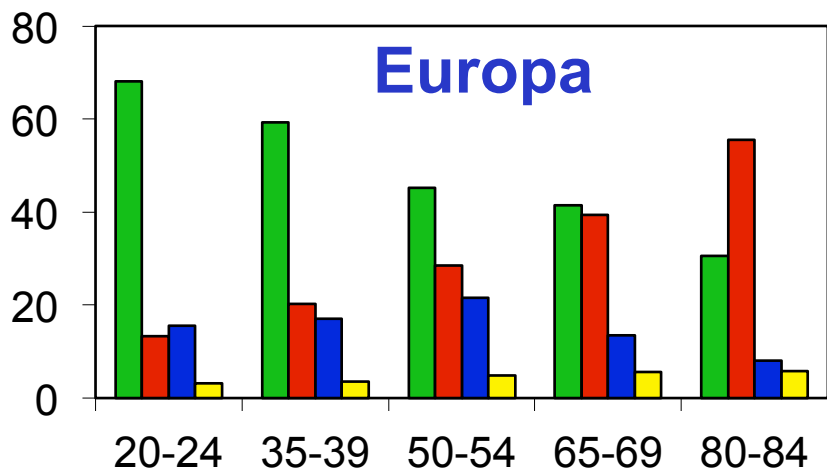
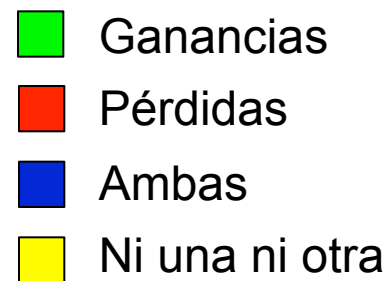
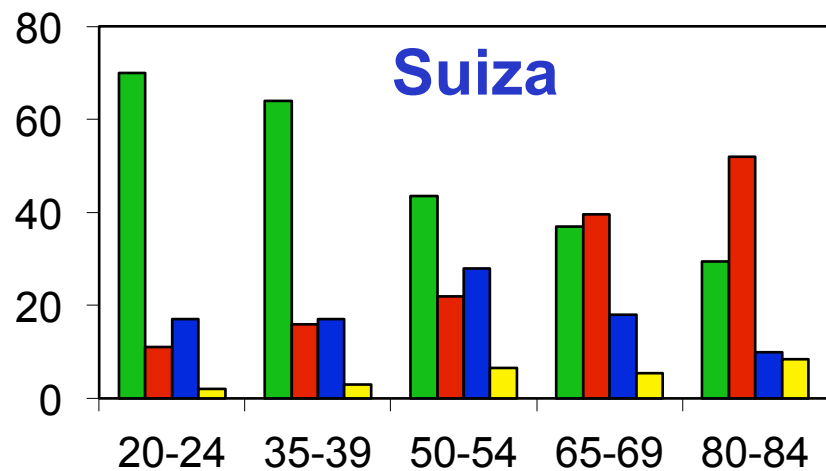


# Cambios y eventos

Algunos ejemplos de cambios importantes en la vida que ocurrieron durante el último año:

- « *Deterioro de la salud* » (H, 80 años)
- « *Falta de energía para enfrentar a vida* » (H, 64 años)
- « *No puedo moverme bien* » (M, 83 años)
- « *A causa de mi salud... tuve que abandonar mis actividades* » (M, 81 años)
- « *Estoy cada vez más cansado* » (H, 80 años)

# Evaluación de los cambios (%)

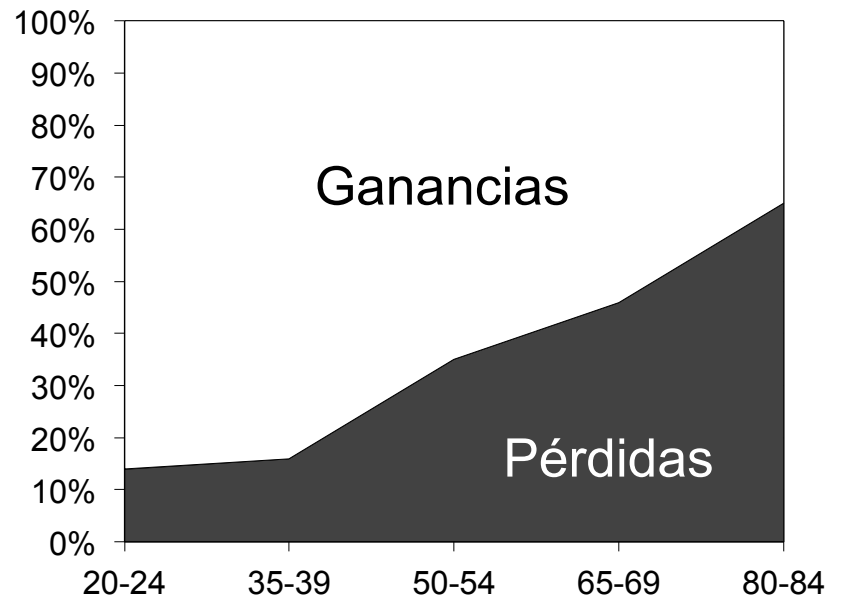




# Ganancias y pérdidas en la vida

Heckhausen et al. (1989)

CEVI 



El desarrollo individual implica, a lo largo de la vida, una combinación de ganancias y pérdidas.

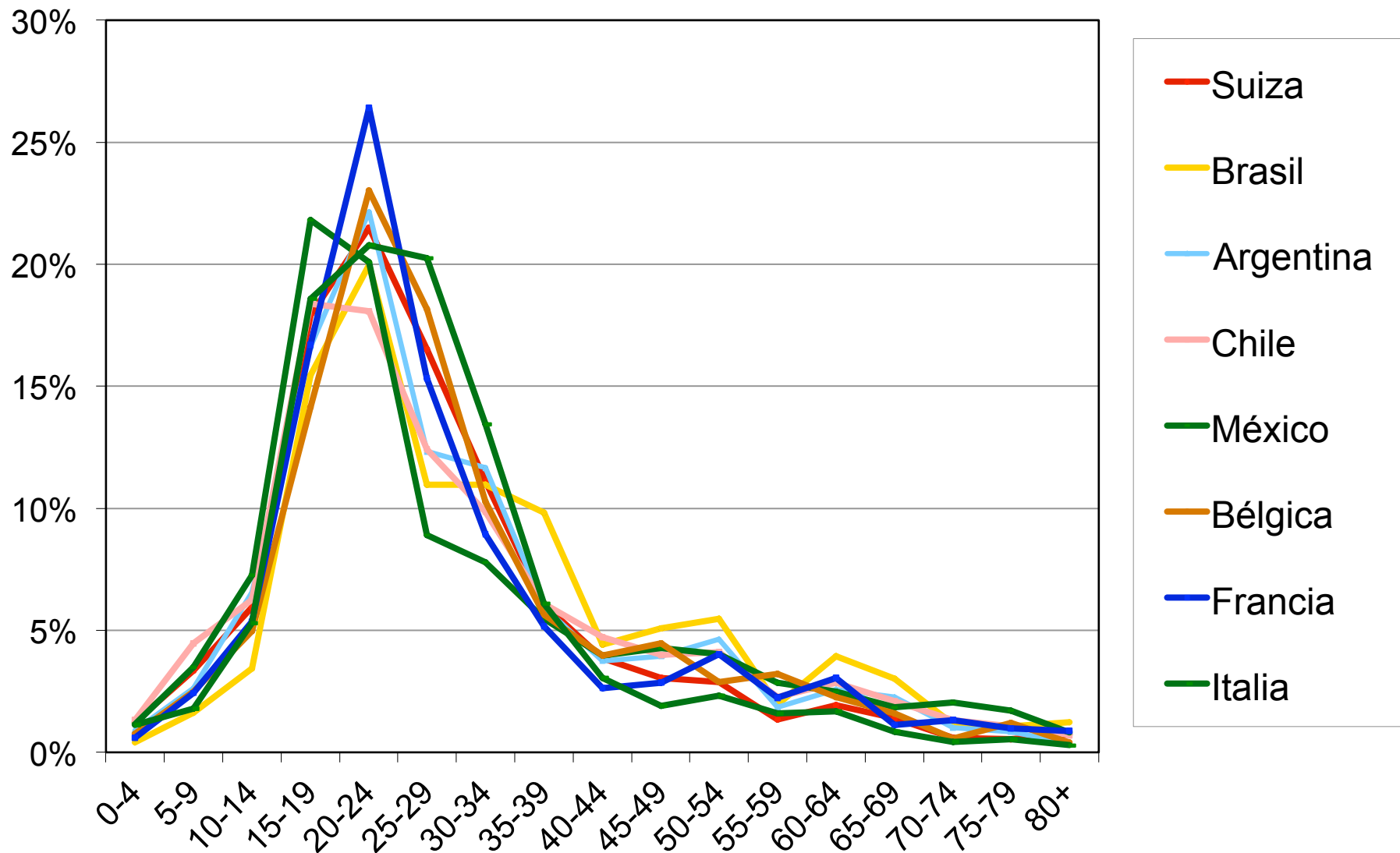
## CEVI - Parte II

# **Puntos de inflexión** ***(turning points)***

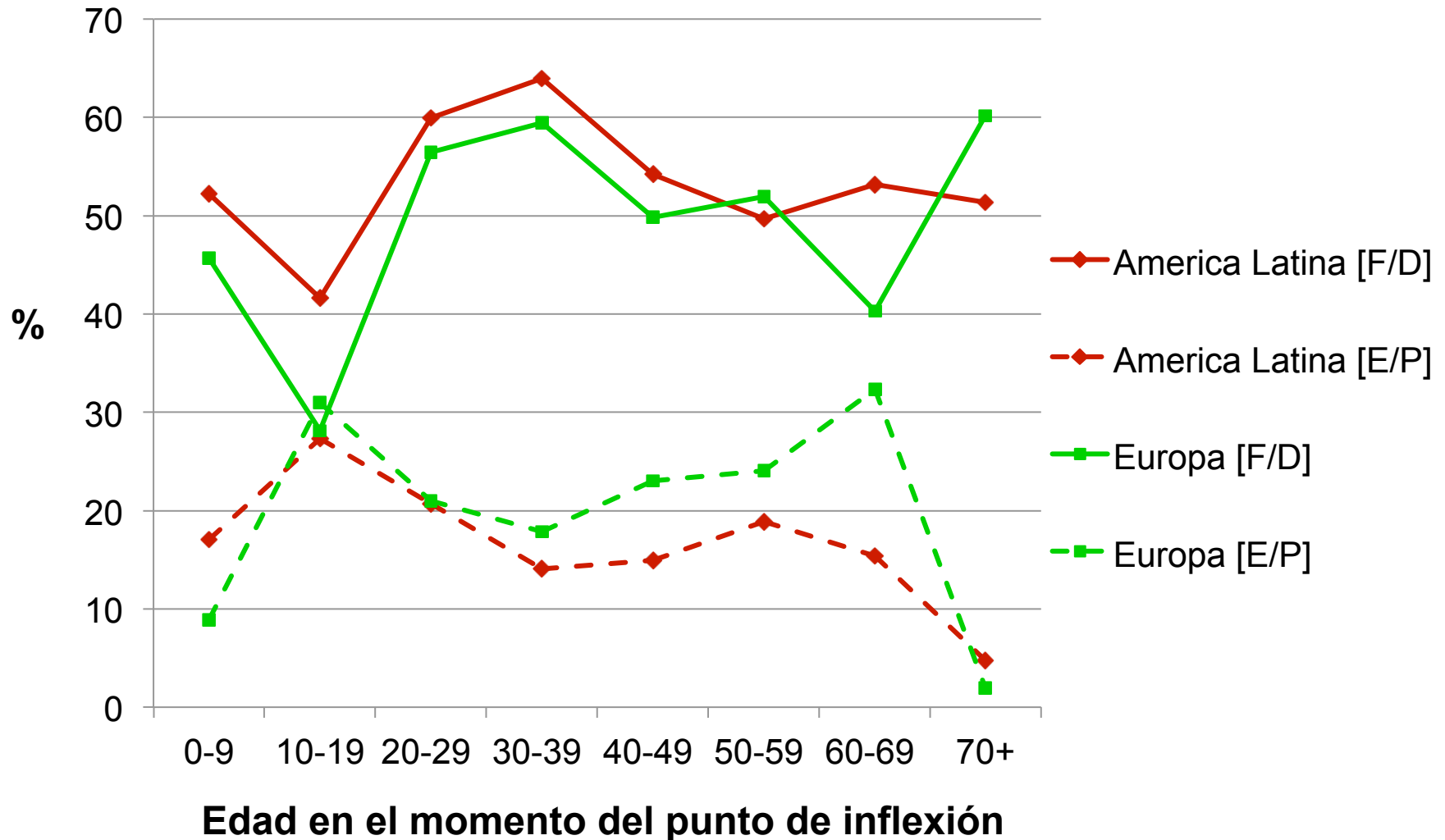
# Los principales puntos de inflexión (%)

<b>Suiza</b> (2003-09)		<b>Be./Fr./It.</b> (2009-10)		<b>Argentina</b> (2004)		<b>Chile</b> (2009)		<b>México</b> (2005-10)	
Familia / pareja	34	Familia / pareja	43	Familia / pareja	46	Familia / pareja	37	Familia / pareja	32
Espacial	13	Profesión	13	Decesos	14	Decesos	16	Decesos	17
Profesión	11	Decesos	11	Educación	10	Profesión	11	Educación	12
Educación	11	Educación	9	Profesión	8	Educación	11	Espacial	8
Decesos	9	Espacial	8	Espacial	6	Espacial	7	Profesión	8
Viajes	5	Salud	4	Salud	4	Salud	5	Salud	8
Salud	4	Economía	2	Self	3	Actividades	3	Economía	3
Self	3	Actividades	2	Economía	2	Economía	3	Self	2
Actividades	2	Viajes	1	Actividades	1	Self	2	Actividades	2
Socio-hist.	1	Self	1	Socio-hist.	1	Socio-hist.	1	Viajes	2
Otros	7	Otros	6	Otros	5	Otros	4	Otros	6
Total	100	Total	100	Total	100	Total	100	Total	100

# Edad en el momento del punto de inflexión



# Familia/pareja + decesos (F/D) versus educación + profesión (E/P)



## Conclusiones (partes I y II)

- Representación compartida de las grandes articulaciones del curso de la vida.
- En la reconstrucción autobiográfica, la vida afectiva y familiar (esfera privada) prevalece ampliamente sobre las trayectorias educativas y profesionales (esfera pública).
- Los acontecimientos socio-históricos y el contexto tienen poco impacto en la percepción de los principales puntos de inflexión de la vida.

## CEVI - Parte III

# **Cambios y eventos socio-históricos**

# Personas que mencionan CSH (%)

<b>Bélgica</b> (2009)		<b>Francia</b> (2009-10)		<b>Italia</b> (2009)		<b>Suiza</b> (2004+2009)	
Atent. 11/09	36	Atent. 11/09	40	Atent. 11/09	39	Atent. 11/09	33
2ª GM	22	2ª GM	19	2ª GM	22	Muro Berlín	22
Muro Berlín	21	Muro Berlín	13	Muro Berlín	15	2ª GM	18
Dutroux	15	Tormenta 99	12	Años de plomo	11	Progreso	9
El. Obama	14	El. Obama	11	Deceso JP II	7	Hombre Luna	9
Crisis 08-09	13	Tsunami	9	Progreso	6	Unión Europea	6
Hombre Luna	13	Unión Europea	9	Crisis 08-09	6	Guerra IraK	6
Unión Europea	11	Mayo 68	8	Unión Europea	6	Mayo 68	6
Monarquía	8	El. Mitterrand	8	2ª Republica	5	Guerra Golfo	5
Rey Baudouin	7	Hombre Luna	7	Terr. Aquila	5	Asesinado JFK	5

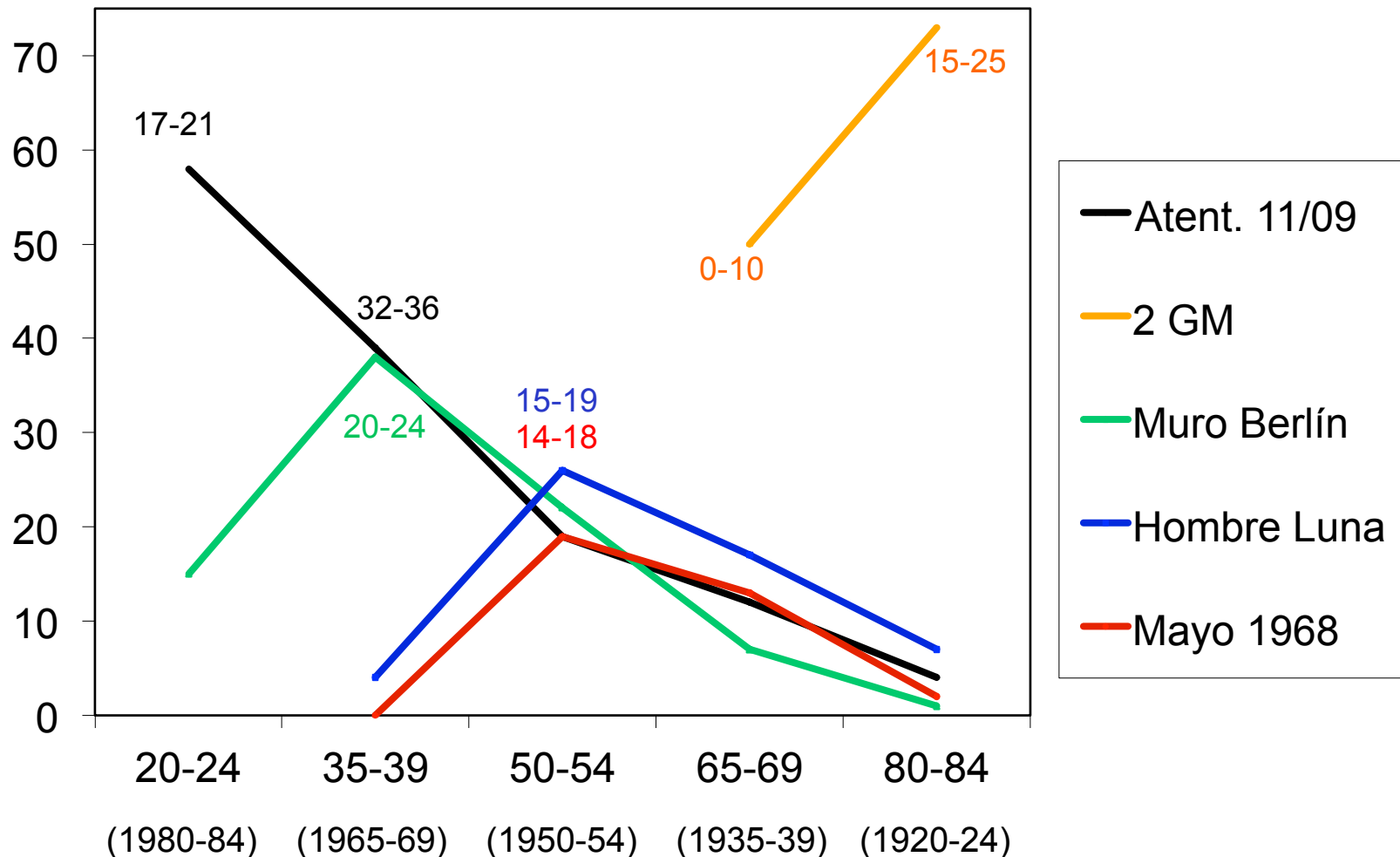


# Personas que mencionan CSH (%)

<b>Argentina</b> (2004)		<b>Brasil</b> (2011)		<b>Chile</b> (2009)		<b>México</b> (2005-07+2009-10)		<b>Uruguay</b> (2012)	
Crisis 2001	32	Gob. Lula	22	Dictad. 73-90	49	Elección Fox	15	Dictad. 73-85	28
Malvinas	28	Gob. Dilma	20	Atent. 11/09	23	Terr. DF 1985	14	Crisis 2002	23
Dictad. 76-83	28	Atent. 11/09	20	Vuelta democ.	19	Crisis 1994	11	Gob. Vázquez	19
Vuelta democ.	14	Catástrofes	19	Terr. Valdivia	17	Atent. 11/09	11	Atent. 11/09	17
Atent. 11/09	13	<b>Economía</b>	<b>7</b>	Gob. Bachelet	9	Octubre 1968	7	Fútbol	13
Gob. Menem	13	Gob. Collor	6	Deceso JP II	7	Guerra Irak	5	Vuelta democ.	8
Post-Alianza	13	Fútbol	6	Visita JP II	7	Ases. Colosio	5	Inseguridad	7
Gob. Perón	12	Realengo	4	Terr. Chillan	7	Deportes	4	Catástrofes	6
Atent. AMIA	12	Direta Já	3	El. Obama	6	Catástrofes	3	Gob. Mujica	4
De La Rúa	8	El. Obama	3	Gob. Allende	5	Lev. Zapatista	3	Progreso	3

# Personas que mencionan CSH (%)

[Suiza (Ginebra), 2004, N = 633]



# Personas que mencionan CSH (%)

[Suiza (Ginebra), 2004, N = 633]



20-24 años (1980-84)	35-39 años (1965-69)	50-54 años (1950-54)	65-69 años (1935-39)	80-84 años (1920-24)
Atent. 11/09 58	Atent. 11/09 39	Luna 26	2ª GM 50	2ª GM 73
Guerra Irak 16	Muro Berlin 38	Muro Berlin 22	Luna 17	Progreso 9
Muro Berlin 15	Guerra Irak 12	Mayo 1968 19	Progreso 16	Luna 7
Guer. Golfo 10	Guer. Golfo 11	Atent. 11/09 19	Mayo 1968 13	Voto mujer. 7
Israel/Pales. 8	Israel/Pales. 10	JFK 17	Atent. 11/09 12	Crisis econ. 5
Progreso 8	UE 8	Voto mujer. 11	JFK 11	JFK 5
Blocher 7	EI. Bush 8	Vietnam 9	Argelia 9	Atent. 11/09 4

## Referencias teóricas

En **sociología**: (Howard Schuman *et al.*)

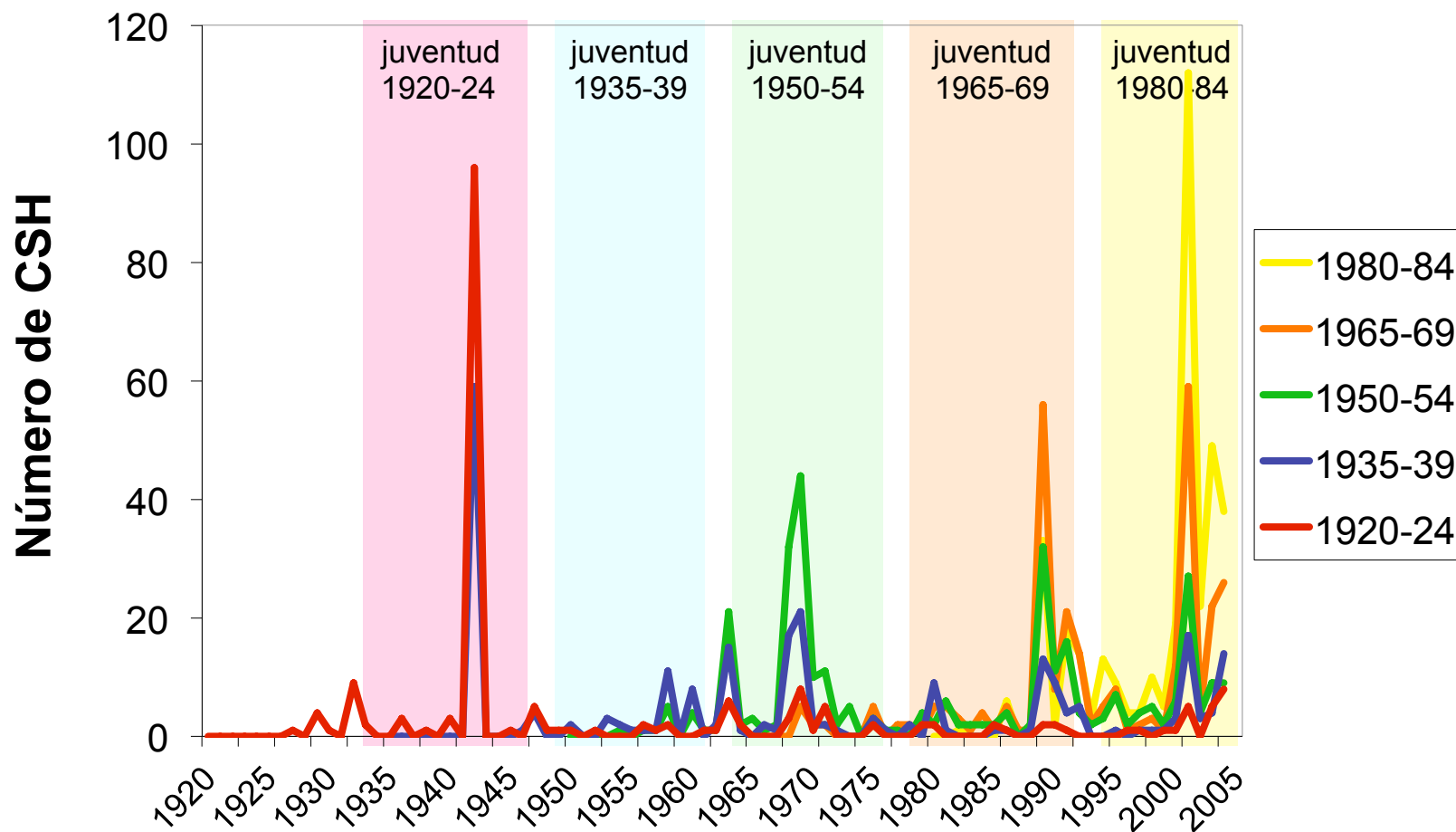
- Los hechos y acontecimientos históricos más significativos son aquellos que ocurrieron durante la adolescencia y el inicio de la vida adulta

En **psicología**: (David Rubin, Martin Conway...)

- La mayoría de los recuerdos están relacionados a los eventos vividos entre los 10 y los 30 años  
→ « *reminiscence bump* »

# CSH según el período de ocurrencia

[Suiza (Ginebra), 2004,  $N = 633$ ]

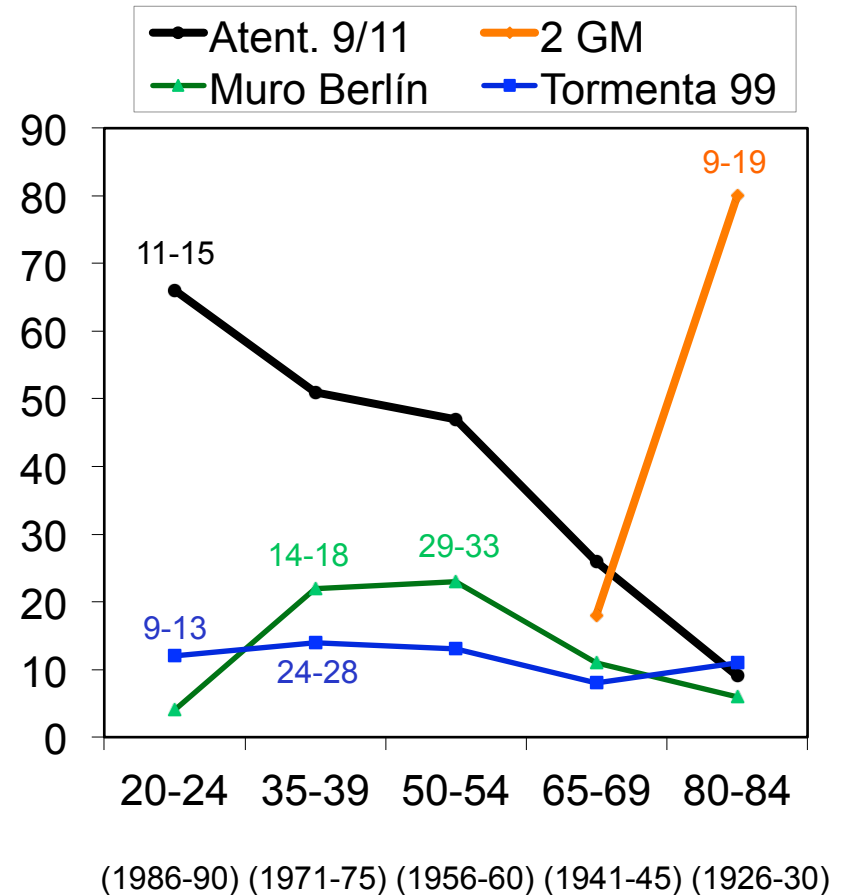
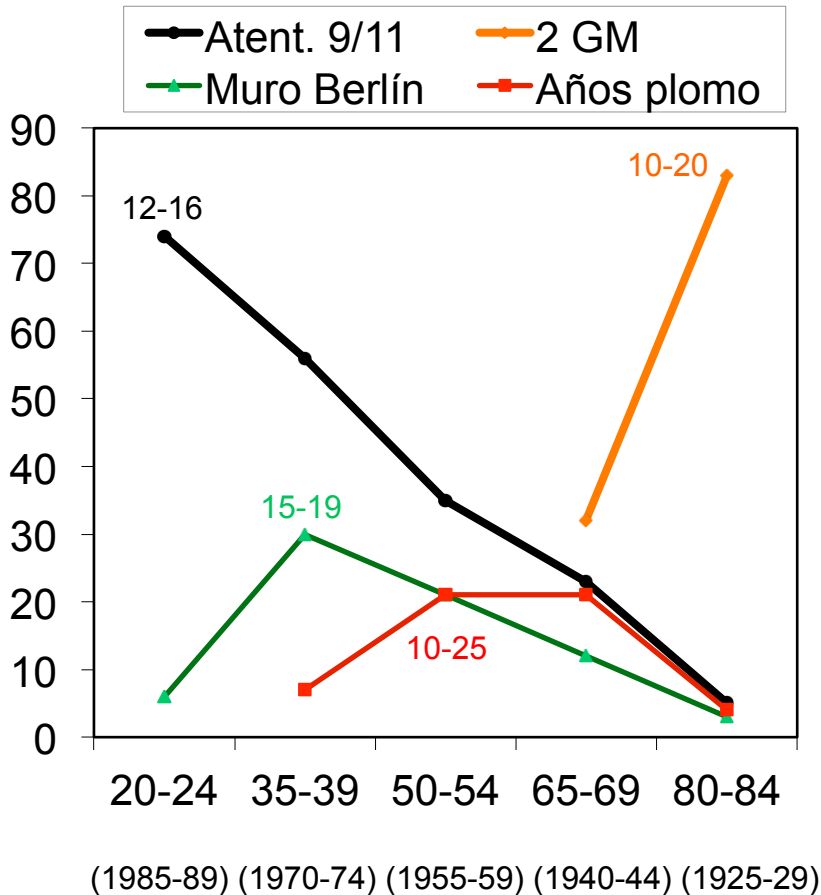


# Personas que mencionan CSH (%)

[Italia, 2009, N = 670]

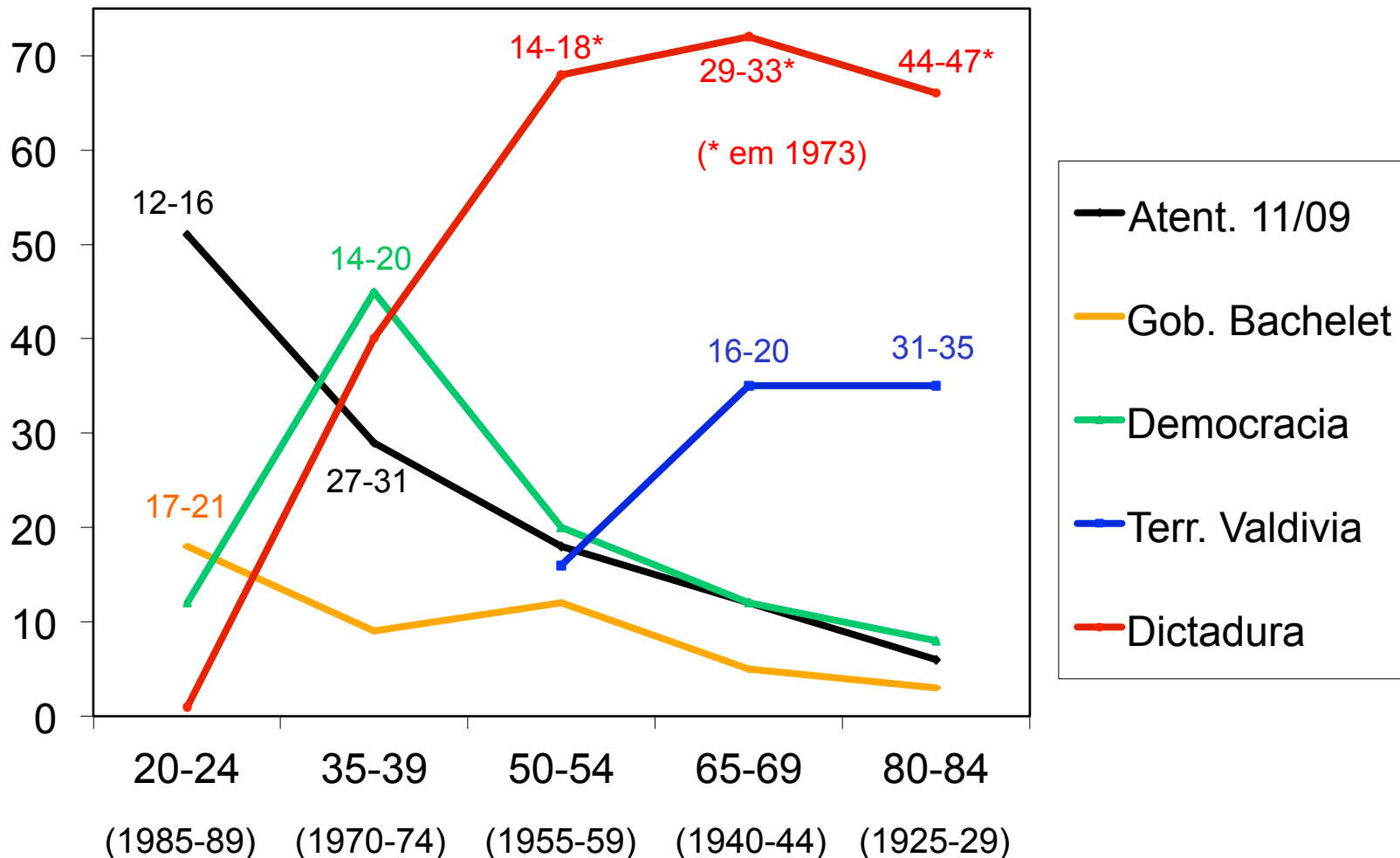


[Francia, 2010, N = 621]



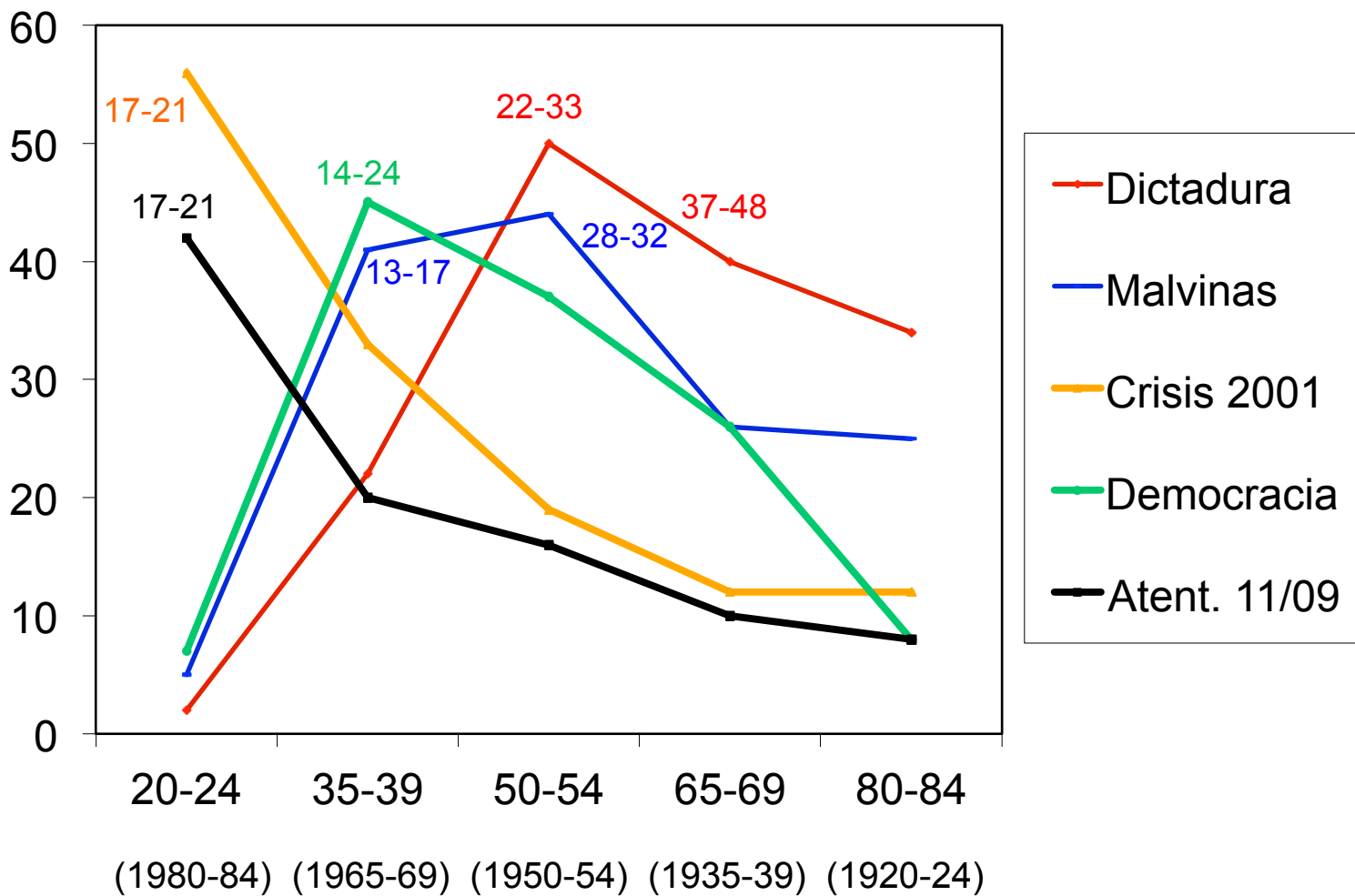
# Personas que mencionan CSH (%)

[Chile, 2009, N = 623]



# Personas que mencionan CSH (%)

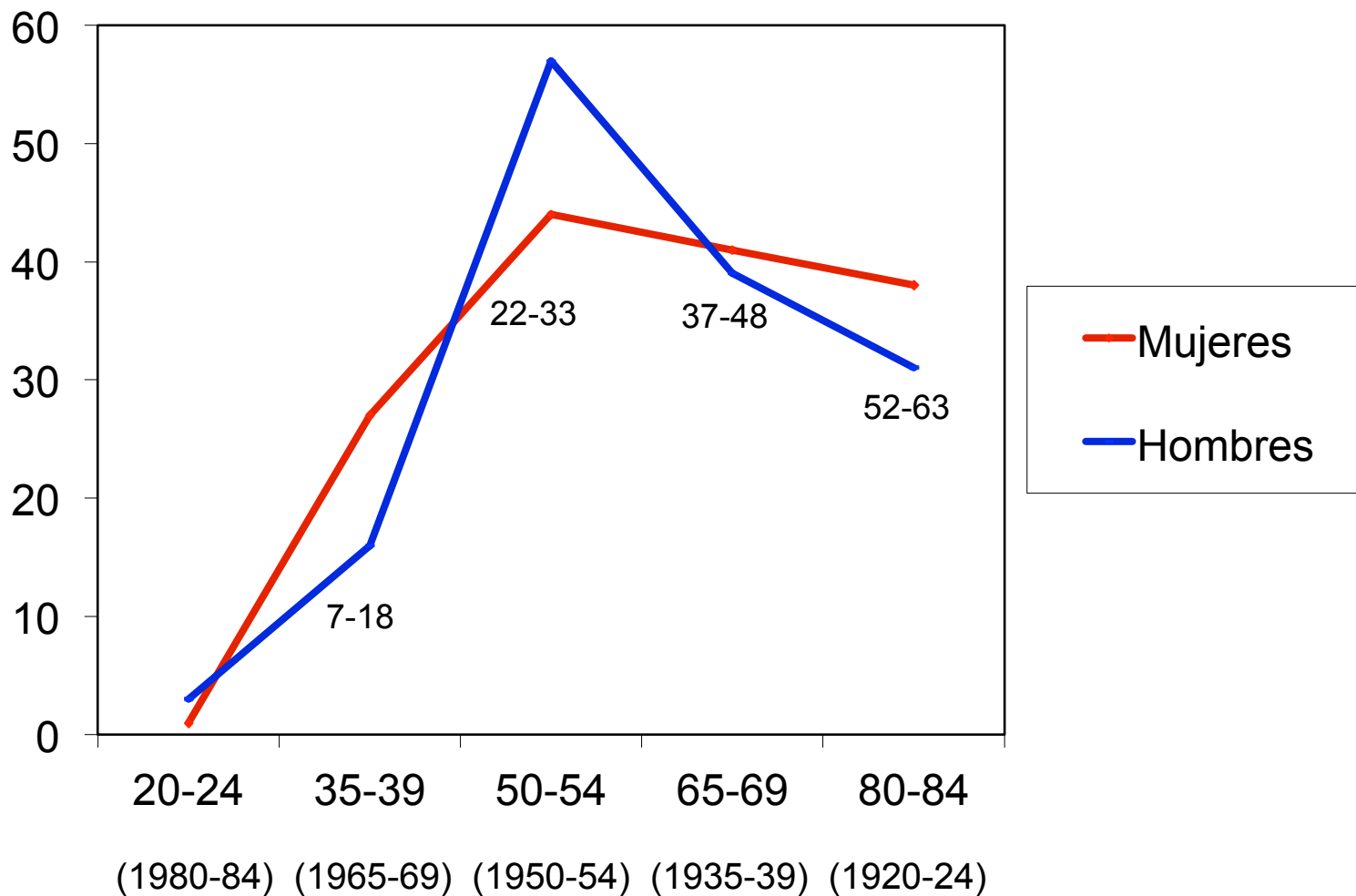
[Argentina, 2004, N = 579]





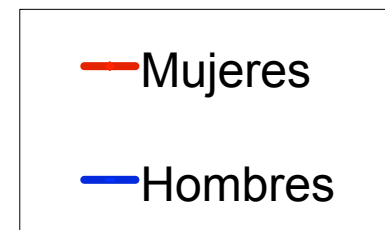
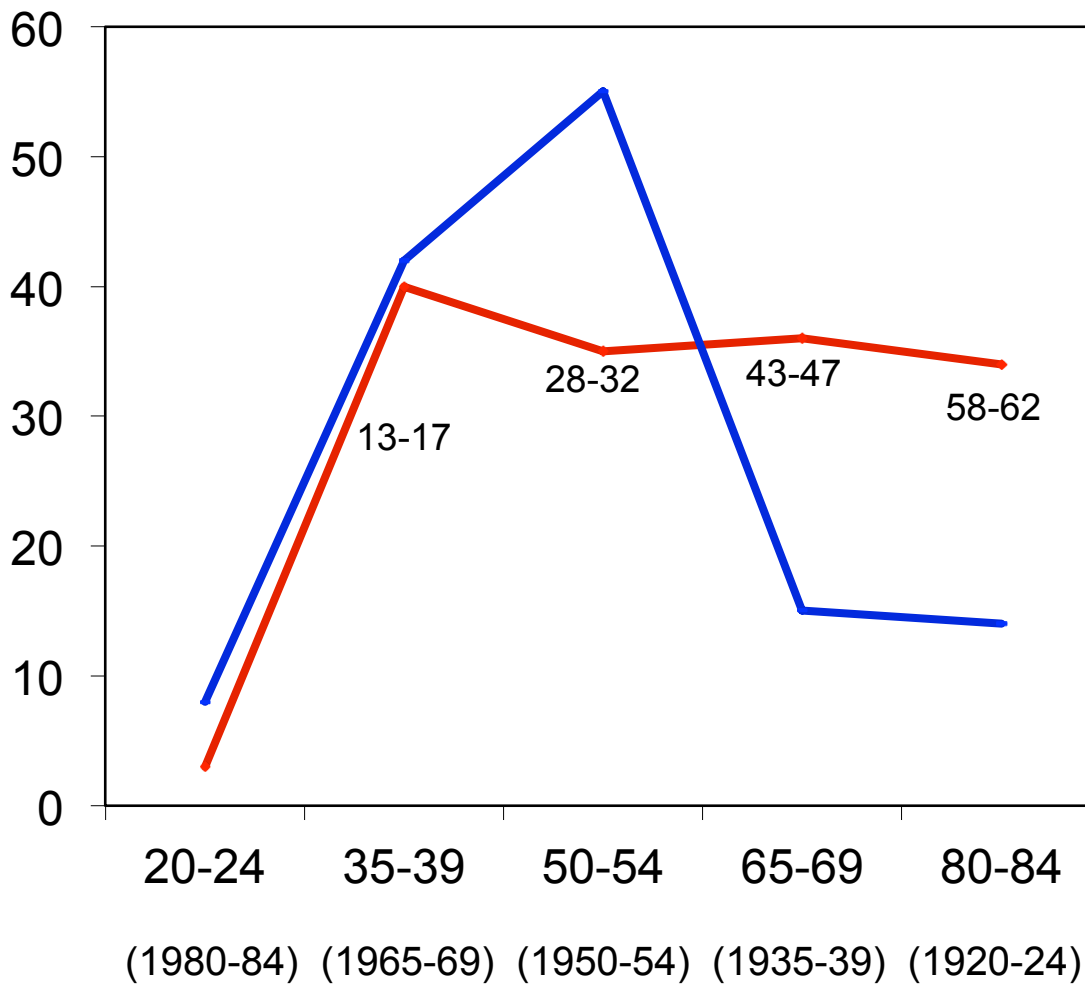
# Personas que mencionan la dictadura (%)

[Argentina, 2004, N = 579]



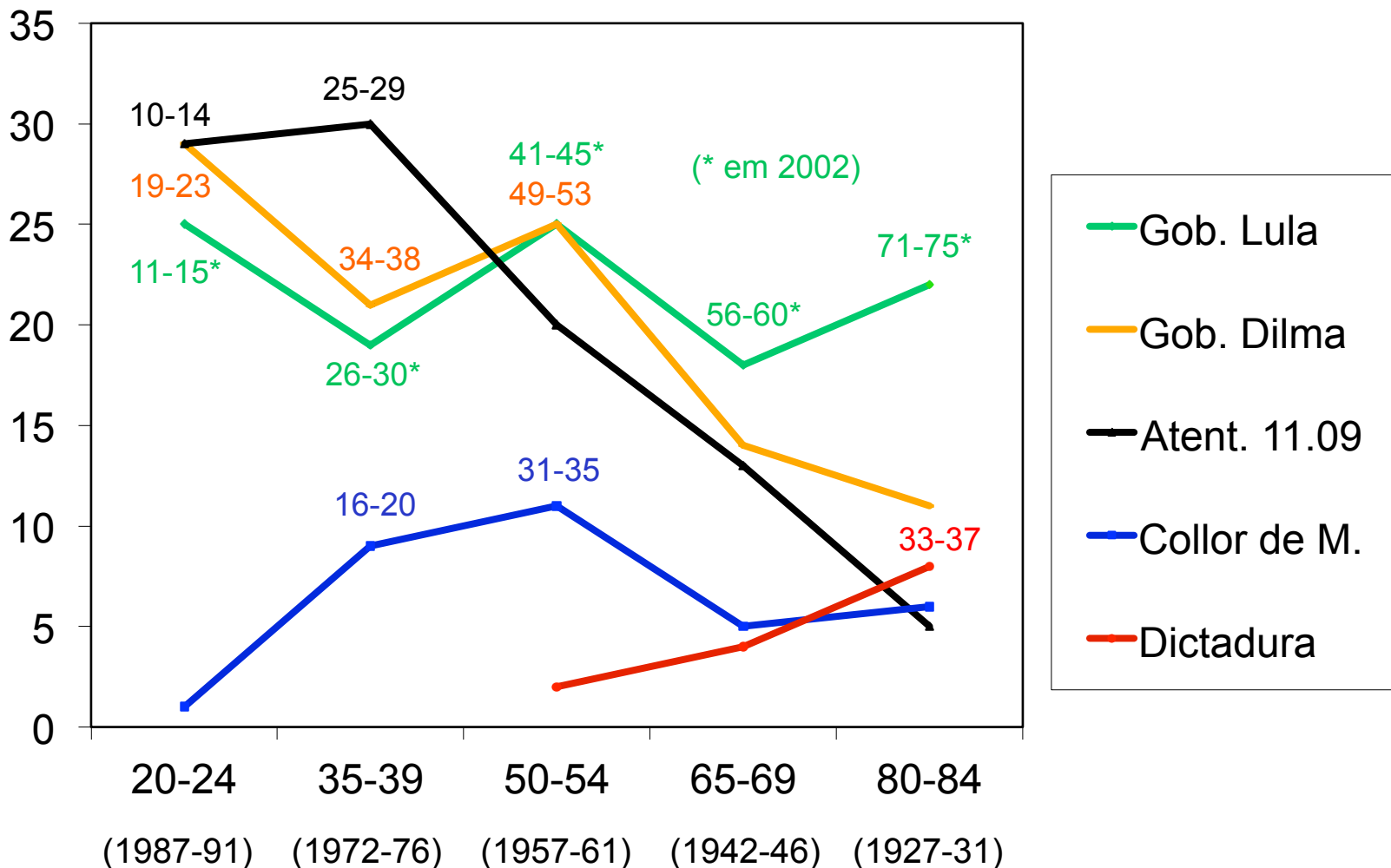
# Personas que mencionan las Malvinas (%)

[Argentina, 2004, N = 579]

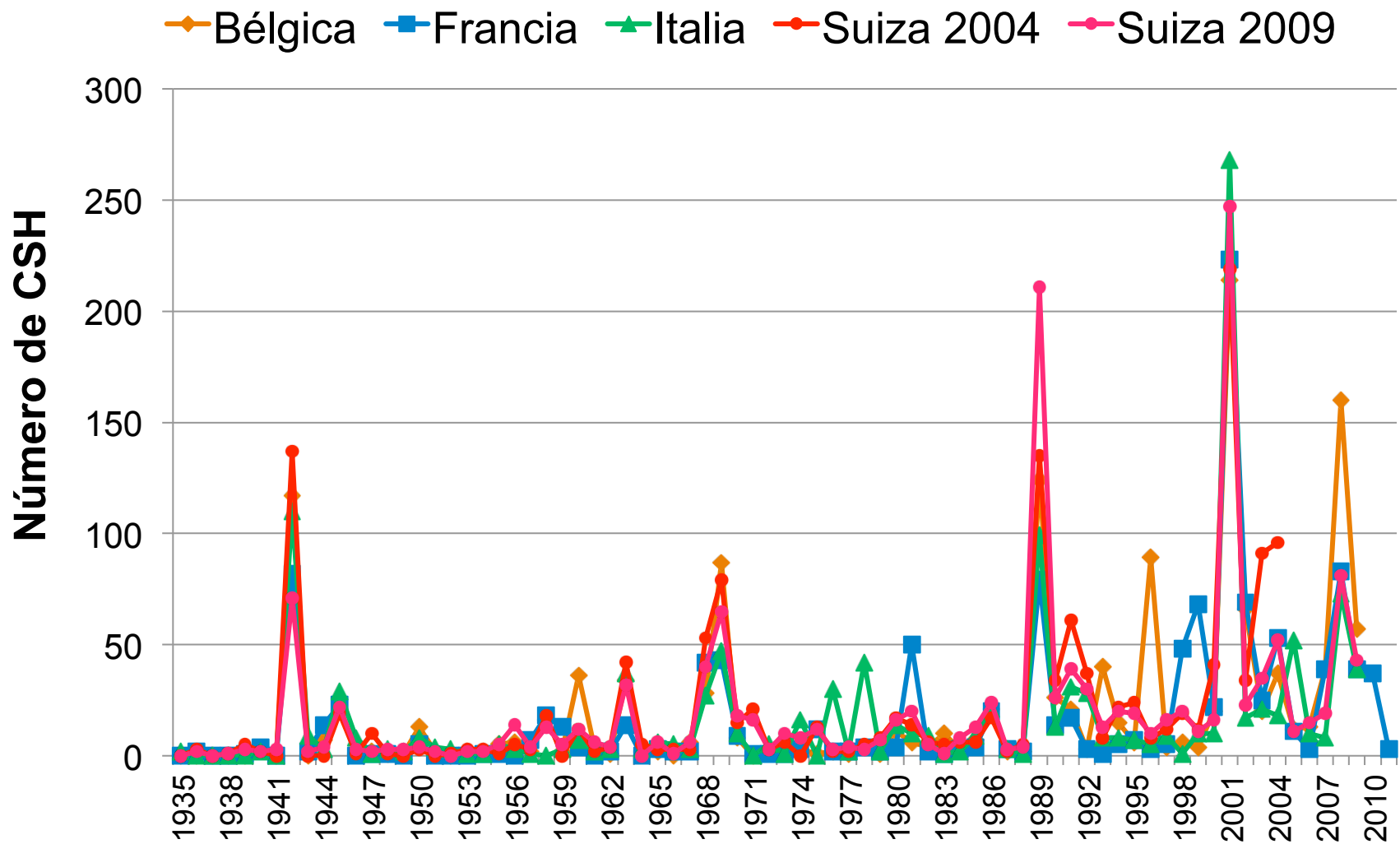


# Personas que mencionan CSH (%)

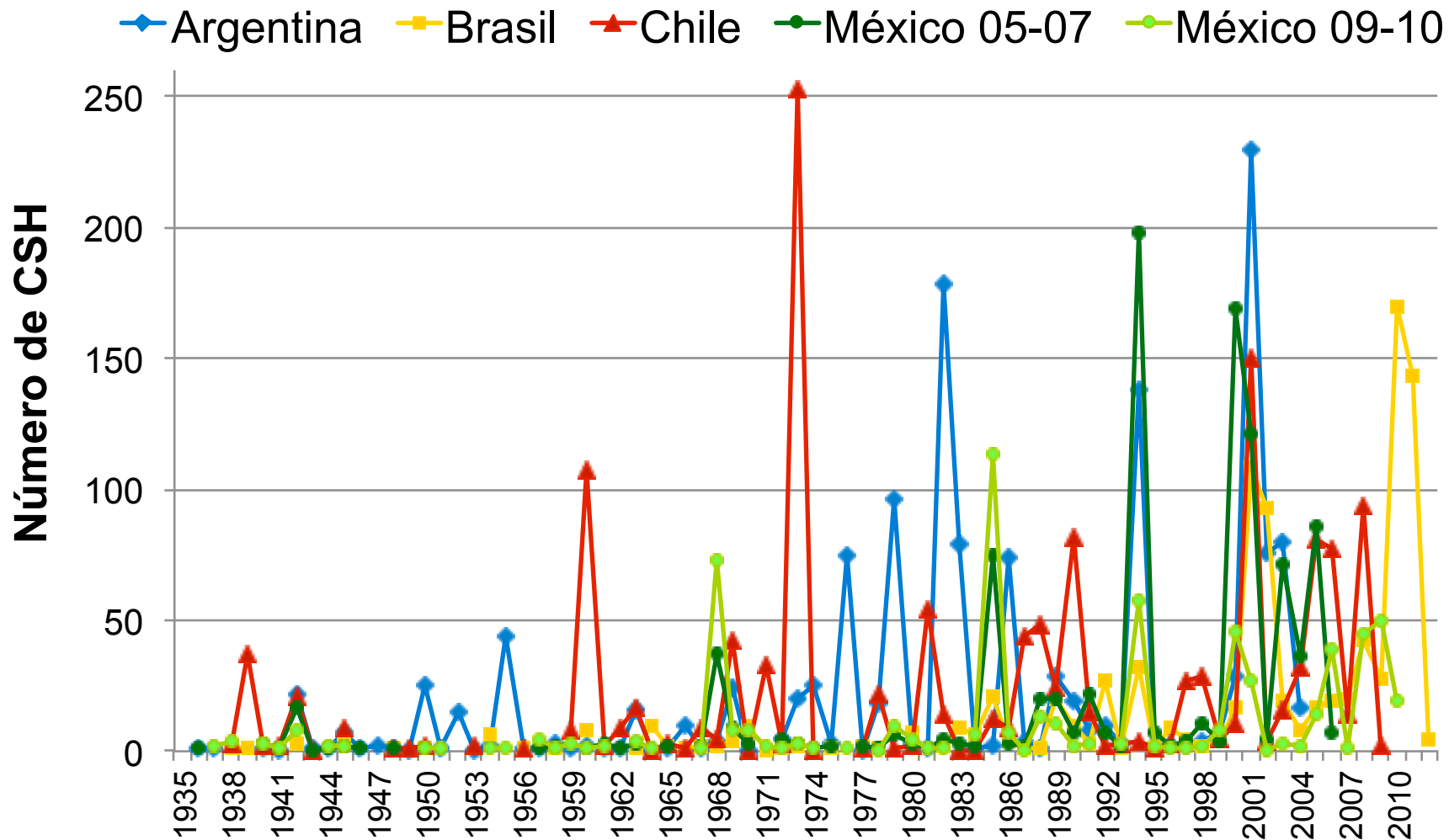
[Brasil, 2011, N = 637]



# CSH según el período de ocurrencia – Eu



# CSH según el período de ocurrencia – AL



## Conclusiones (parte III)

- Tendencia a mencionar los cambios que ocurrieron durante la "edad crítica".

Cada evento es especialmente citado por los que tenían  $\pm 20$  años en el momento de su ocurrencia.

- Pero esto no es automático!

2 condiciones:

- Se necesita un cambio socio-histórico significativo durante la "edad crítica".
- El cambio debe ser percibido como especialmente importante solo por los miembros de una cohorte.

**Muchas gracias!**  
**Eskerrik asko! Grazie mille!**

**Stefano Cavalli:** [stefano.cavalli@supsi.ch](mailto:stefano.cavalli@supsi.ch)

<http://www.supsi.ch/cca>

<http://www2.supsi.ch/cms/cevi/>

**SUPSI**

Dipartimento sanità

Centro  
competenze  
anziani



# Tesis doctorales y algunas publicaciones

- Bergeron C., (2013), “L’individualisation des épreuves de la vie dans la modernité avancée”, Doctorat en sociologie, Département de sociologie, Université Laval.
- Silva L.M., (2015), “Mudanças e acontecimentos ao longo da vida: um estudo de representações sociais no contexto da saúde”, Doctorat en sciences infirmières, Centro de Ciências da Saúde, UFPB, Brasile.
- Guichard E., (2015), “Mémoires de crises en Amérique Latine: l’histoire vue par ses acteurs”, Doctorat ès sciences de la société, Faculté des sciences de la société, Université de Genève.
- Cavalli S., Lalive d’Epinay C., (2008), “L’identification et l’évaluation des changements au cours de la vie adulte”, *Swiss Journal of Sociology*, 34 (3), 453-472.
- Oddone M.J., Lynch G., (2008), “Las memorias de los hechos socio-históricos en el curso de la vida”, *Revista Argentina de Sociología*, 6 (10), 121-142.
- Lalive d’Epinay C., Cavalli S., (2009), “Mémoire de l’histoire et appartenance générationnelle des personnes âgées”, *Gérontologie et Société*, 130, 127-144.
- Guichard E., Henríquez G., (2011), “Memoria histórica en Chile: Una perspectiva intergeneracional para el caso del Concepción metropolitano”, *Revista Española de Investigaciones Sociológicas*, 135 (3), 3-26.
- Cavalli S., Lalive d’Epinay C., Martenot A., Borella E., Brahy R., Concha V. et al., (2013), “La perception des grands tournants de sa propre vie: une comparaison internationale”, in Burnay N., Ertul S., Melchior J.-P. (Eds), *Parcours sociaux et nouveaux desseins temporels*, Louvain-la-Neuve, Academia, 29-47.
- Guichard E., Concha V., Henríquez G., Cavalli S., Lalive d’Epinay C., (2013), “Reconstrucción subjetiva del curso de la vida en Chile”, *Revista Mexicana de Sociología*, 75 (4), 617-646.
- Martenot A., Cavalli S., (2014), “Histoire et parcours de vie: la perception des changements socio-historiques”, *Temporalités. Revue des sciences sociales et humaines*, 20.