

Changements et événements au cours de la vie

Stefano Cavalli



Cours
« Approches pluridisciplinaires des parcours de vie »
Lausanne, 30 mai 2006

L'étude CEVI

Changements et événements au cours de la vie
Cambios y eventos en el curso de la vida

Suisse

Département de sociologie et CIG,
Université de Genève

S. Cavalli, C. Lalive d'Épinay & G. Aeby

Argentine

FLACSO, Buenos Aires et
Universidad Nacional de Luján,

L. Gaston, J. Oddone,
G. Lynch & D. Lacasa

Mexique

Centro de Estudios Rurales,
El Colegio de Michoacán, Zamora

H.J. Suárez



Cours PAVIE - p. 2



Les trois volets de l'étude CEVI

- I. La perception des changements dans la vie survenus au cours de la dernière année
- II. La perception des grands tournants dans la vie (*turning points*)
- III. Les événements et changements socio-historiques marquants



Cours PAVIE - p. 3



La récolte des données

- 5 classes d'âge retenues:
20-24, 35-39, 50-54, 65-69, 80-84 ans
- CH: novembre 2003 (I) et 2004 (II-III)
Arg: juin 2004 Mex: sept.-nov. 2005
- CH: Canton de Genève
Arg: région de Buenos Aires
Mex: Etat de Guanajuato
- Questionnaires auto-administrés
- Données récoltées par des étudiants



Cours PAVIE - p. 4



Le questionnaire: partie I

Dans le courant de l'année qui s'achève (donc du 1^{er} janvier 2003 à aujourd'hui), y a-t-il eu des changements importants dans votre vie ?

- Oui
- Non

Si oui: Quels sont ces changements ?

- **Changement 1:**

Gain ; Perte ; Les deux ; Ni l'un, ni l'autre ; Ne sait pas

- **Changement 2:**

Gain ; Perte ; Les deux ; Ni l'un, ni l'autre ; Ne sait pas

(etc.)



Cours PAVIE - p. 5



Le questionnaire: partie II

Si vous considérez l'ensemble de votre vie, quels en ont été les principaux tournants, ces moments qui ont marqué un changements important dans votre vie ?

(En mentionner quatre au maximum)

1. Description:

En quoi cela a-t-il marqué un tournant ?

Année(s): **Votre âge à ce moment:** **Lieu:**

(etc.)



Cours PAVIE - p. 6



Le questionnaire: partie III

Considérons maintenant les **grands événements et changements qui se sont produits dans votre pays et dans le monde au cours de votre vie.** Quels sont ceux qui vous ont le plus frappés ?

(En mentionner quatre au maximum)

1. Description:

Pourquoi vous a-t-il marqué particulièrement ?

Année(s): **Votre âge à ce moment:** **Lieu:**

(etc.)



Cours PAVIE - p. 7



Répondants selon la classe d'âge

Les échantillons ne sont pas représentatifs !

	CH (I)	CH (II-III)	Arg
20-24 ans	155	166	130
35-39 ans	128	127	123
50-54 ans	128	124	116
65-69 ans	107	109	110
80-84 ans*	104	107	93
Total	622	633	572

*Cette catégorie comprend aussi des individus de 75 à 79 ans en Argentine



Cours PAVIE - p. 8



Partie I

Les changements au cours de la dernière année



Cours PAVIE - p. 9



Les objectifs (partie I)

- Comparer la perception des changements importants dans la vie au sein de groupes d'individus se situant à des positions différentes du parcours de vie
- Analyser la dynamique entre les *gains* et les *pertes* au cours de la vie



Cours PAVIE - p. 10



Principe du *Life-Span development*

(Baltes et al., 1998; Elder et al., 2003; Settersten, 2003)

Dans la perspective du parcours de vie, le développement des individus est considéré comme un processus...

- multi-dimensionnel
- multi-sphère/sphérique
- qui se poursuit tout au long de la vie
- multi-directionnel



Cours PAVIE - p. 11



Changements au cours de la vie

Question:

La fréquence des changements est-elle du même ordre aux différents âges de la vie ?

Etat des connaissances:

Jeunes adultes semblent plus enclins à vivre des changements et événements (e.g. Fiske et Chiriboga, 1990; Goldberg et Comstock, 1980)

Hypothèse:

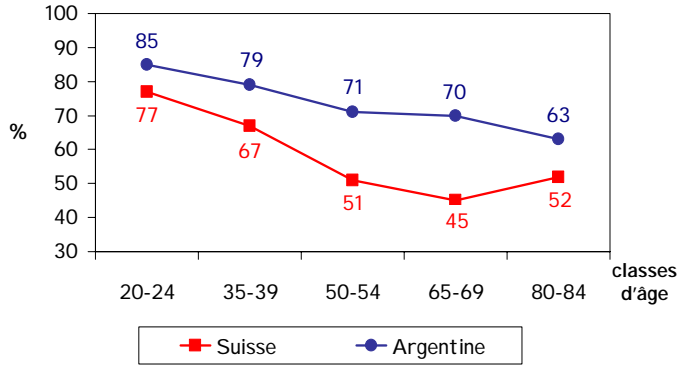
L'entrée dans la vie adulte est la période de vie marquée du plus grand nombre de changements



Cours PAVIE - p. 12



Personnes ayant mentionné au moins un changement important (%)



Cours PAVIE - p. 13



Catégorisation des changements

Question:

Est-ce que la distribution des changements perçus selon leur catégorisation varie aux différents âges de la vie ?

Quelques critères de classification retenus:

- Domaines de la vie affectés par les changements (cf. Reese et Smyer, 1983)
- Personne concernée (interviewé/e, famille ou ami)
- Chang. associés à un événement *vs* chang. graduels



Cours PAVIE - p. 14



Distribution selon le domaine

Domaine	Exemples de changements	CH		ARG	
		%	Rang	%	Rang
Famille/couple	Mariage, naissance, divorce	17	1	22	1
Profession	Premier emploi, licenciement, retraite	15	2	20	2
Santé	Maladie, hospitalisation, déclin graduel	12	4	13	3
Education	Commencement école, diplôme, échec	11	5	10	4
Spatial	Migration, déménagement, entrée EMS	15	2	6	7
Décès	Décès de proche	6	7	8	6
Economie	Chang. dans la situation économique	3	10	9	5
Activités	Loisirs, voyage, participation sociale	6	7	3	9
Self	Maturation, épreuve, prise de confiance	5	9	4	8
Amitiés	Changement dans la vie relationnelle	3	10	2	11
Divers		7	6	3	9
Nb. chang.		767		1114	



Cours PAVIE - p. 15



Les domaines les plus cités (%)

	20-24 ans	35-39 ans	50-54 ans	65-69 ans	80-84 ans
Education	20	Fam/couple 27	Profession 31	Santé 26	Santé 41
Spatial	19	Profession 22	Fam/couple 13	Fam/couple 17	Spatial 18
Fam/couple	16	Spatial 11	Spatial 10	Profession 15	Décès 12
Profession	10	Education 8	Décès 8	Spatial 13	Fam/couple 10
Activités	9	Santé 6	Self 7	Décès 7	Activités 7
Autres	26	Autres 26	Autres 31	Autres 22	Autres 12
Total	100	Total 100	Total 100	Total 100	Total 100



Cours PAVIE - p. 16



Les domaines les plus cités (%)

	20-24 ans	35-39 ans	50-54 ans	65-69 ans	75-84 ans
Profession	24	Profession 23	Fam/couple 25	Fam/couple 22	Santé 28
Fam/couple	21	Fam/couple 21	Profession 23	Santé 20	Fam/couple 23
Education	19	Economie 13	Santé 14	Profession 17	Décès 18
Spatial	8	Education 11	Economie 10	Economie 10	Economie 8
Economie	5	Santé 11	Education 8	Décès 10	Activités 5
Autres	23	Autres 21	Autres 20	Autres 21	Autres 18
Total	100	Total 100	Total 100	Total 100	Total 100

Gains et pertes au cours de la vie

Questions:

- Quelle est la dynamique entre les gains et les pertes au cours de la vie ?
- Comment les différents types de changement ont été évalués en termes de gains/pertes ?

Etat des connaissances: (e.g. Baltes, 1987 et 1997)

Le développement individuel implique, tout au long de la vie, une combinaison de *gains* (croissances) et de *pertes* (déclins). Déjà dans l'enfance, le développement implique un certain nombre de pertes; même au cours de la vieillesse, des gains restent possibles.

Gains et pertes au cours de la vie

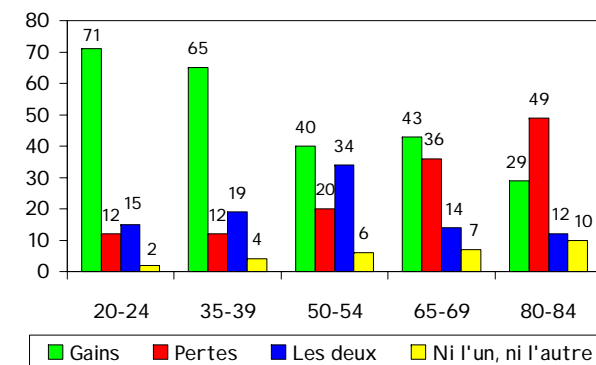
Etat des connaissances (suite):

Il est souvent difficile de déterminer ce que constitue un gain ou une perte.

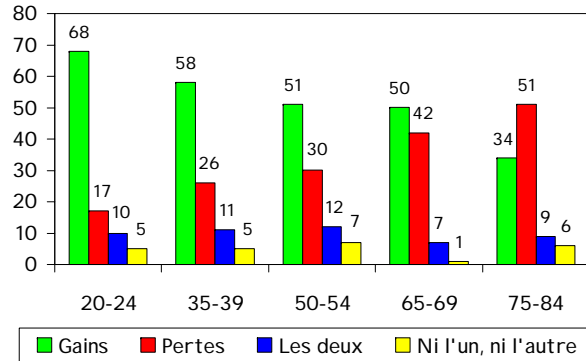
Heckhausen et al. (1989): en ce qui concerne les attributs psychologiques, jusqu'à 80 ans environ, les gains l'emportent largement sur les pertes, mais au-delà la balance penche vers les pertes (qui atteignent 80% à 90 ans). [cf. cours A. de Ribaupierre]

Originalité de notre étude: évaluation subjective de changements vécus personnellement et considérés comme importants.

Gains/pertes au cours de la vie



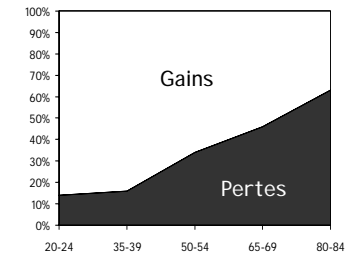
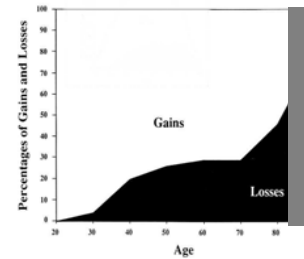
Gains/pertes au cours de la vie



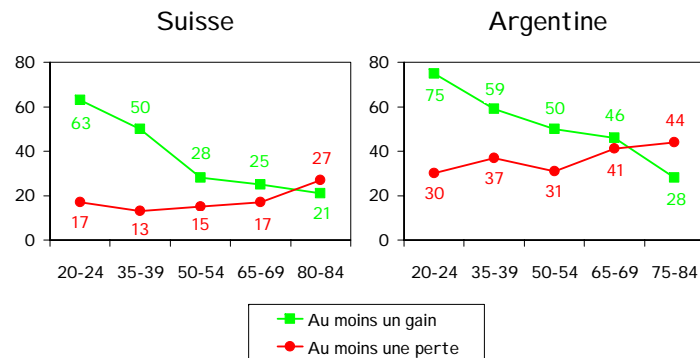
Comparaison avec le schéma de Heckhausen, Dixon et Baltes (1989)

Heckhausen et al. (1989)

CEVI, Suisse



Personnes ayant mentionné au moins un gain / une perte (%)



Quelques exemples

Pertes mentionnées par les 20-24 ans:

- « Je ne vois plus mon ancienne meilleure amie »
- « J'ai arrêté le piano (pas assez de temps) »
- « J'ai doublé ma première année »
- « Maladie d'un de mes parents »

n = 30

Gains mentionnés par les 80-84 ans:

- « Mariage de mon petit-fils »
- « Mes 60 ans de mariage »
- « J'ai sauté en parapente pour la 1ère fois »
- « Opération de la cataracte »

n = 29

Evaluation des changements (%)

Domaine		Gain	Perte	G et P	Ni G/ni P	Total
Famille/couple	CH	72	5	17	6	100
	Arg	73	12	8	7	100
Profession	CH	61	14	22	3	100
	Arg	61	19	16	4	100
Santé	CH	20	52	19	9	100
	Arg	21	62	6	11	100
Education	CH	77	7	12	4	100
	Arg	86	9	3	2	100
Spatial	CH	51	14	30	15	100
	Arg	47	25	24	4	100
Décès	CH	7	76	17	0	100
	Arg	0	98	2	0	100
Economie	CH	52	29	15	4	100
	Arg	48	37	12	3	100



Cours PAVIE - p. 25



Cours PAVIE - p. 26



Partie III

Les événements et changements socio-historiques (CSH)

Les 5 principes du parcours de vie

(Elder, 1998; Elder et al., 2003)

1. Lifelong process
2. Human agency
3. Time and place
Les parcours de vie individuels sont insérés dans et façonnés par les temps historiques et les espaces sociaux que les individus traversent au cours de leur existence.
4. Timing
Les événements sociaux et historiques ont un impact sur les trajectoires personnelles; leur importance varie selon le moment dans le parcours de vie des individus auquel ils surviennent.
5. Linked lives



Cours PAVIE - p. 27



Les objectifs

- Etudier la perception que les individus ont de l'histoire: quels sont les événements et changements socio-historiques qui les ont le plus marqués ?
- Dessiner les contours de la dimension historique au sein de la mémoire collective propre à chaque pays, ainsi que ses différenciations générationnelles



Cours PAVIE - p. 28



Le questionnaire: partie III

Considérons maintenant les **grands événements et changements qui se sont produits dans votre pays et dans le monde au cours de votre vie.**
Quels sont ceux qui vous ont le plus frappés ?

(En mentionner quatre au maximum)

1. Description:

.....

Pourquoi vous a-t-il marqué particulièrement ?

.....

Année(s): Votre âge à ce moment: Lieu:

(etc.)



Cours PAVIE - p. 29



Catégorisation des CSH (1)

Type	n	%
11 septembre 2001	276	18
<i>attentats 11/09/2001</i>	186	12
<i>guerre Iraq</i>	50	3
Seconde Guerre mondiale	163	11
Fin communisme en Europe	140	9
<i>chute mur Berlin</i>	108	7
<i>effondrement communisme</i>	22	1
Espace / homme sur la lune	62	4
Progrès	61	4
Guerre du Golfe	43	3
Mai 1968	41	3
Israël / Palestine	40	3
Assassinat JFK	38	2



Cours PAVIE - p. 30



Catégorisation des CSH (2)

Type	n	%
Elections Bush	33	2
Emancipation de la femme	26	2
Refus suisse de l'EEE	23	2
Crise / chômage (CH + monde)	20	1
Catastrophes naturelles	20	1
Election Blocher au CF	18	1
Unification Europe	17	1
Guerre d'Algérie	17	1
Vietnam	16	1
Ex-Yougoslavie / Kosovo	16	1
Tchernobyl	14	1
...
Total	1528	100



Cours PAVIE - p. 31



Catégorisation des CSH (1)

Type	n	%
Dictature militaire 1976-83	174	12
<i>époque dictature</i>	83	6
<i>coup d'Etat 1976</i>	74	5
Guerre Malouines (1982)	170	12
Gouv. Alianza (1999-2001)	168	11
<i>crise de 2001</i>	101	7
<i>démision De la Rúa</i>	47	3
Gouv. Alfonsín (1983-89)	156	11
<i>retour à démocratie (1983)</i>	76	5
<i>gouv. Alfonsín</i>	74	5
11 septembre 2001	129	9
<i>attentats 11/09/2001</i>	75	5
<i>guerre Iraq</i>	45	3



Cours PAVIE - p. 32



Catégorisation des CSH (1)

Type	n	%
Gouv. Post- <i>Alianza</i> (2001-04)	85	6
1 ^{er} + 2 ^e gouv. Perón (1943-55)	83	6
Gouv. Menem (1989-99)	82	6
Attentats BsAs (1992-94)	65	4
3 ^e gouv. Perón (1972-74)	45	3
Culture / sport	41	3
Seconde Guerre mondiale	23	2
Espace / homme sur la lune	19	1
Fin communisme en Europe	15	1
<i>chute mur Berlin</i>	12	1
<i>effondrement communisme</i>	3	0
Assassinat JFK	15	1
...
Total	1469	100



Cours PAVIE - p. 33



CSH plus cités par classe d'âge

20-24 ans		35-39 ans		50-54 ans		65-69 ans		80-84 ans	
Att. 11/09	25	Att. 11/09	16	Espace	9	2 GM	22	2 GM	44
Guer. Iraq	7	Mur Berlin	15	Mur Berlin	8	Progrès	8	Progrès	5
Mur Berlin	6	Guer. Iraq	5	Mai 1968	7	Espace	7	Crise écon.	4
Guer. Golfe	4	Guer. Golfe	5	Att. 11/09	7	Mai 1968	6	Espace	3
Israël/Pal.	4	Israël/Pal.	5	JFK	6	Att. 11/09	5	Femmes	3
<i>Autres</i>	<i>54</i>	<i>Autres</i>	<i>54</i>	<i>Autres</i>	<i>63</i>	<i>Autres</i>	<i>52</i>	<i>Autres</i>	<i>41</i>
Total	100	Total	100	Total	100	Total	100	Total	100



Cours PAVIE - p. 34



CSH plus cités par classe d'âge

20-24 ans		35-39 ans		50-54 ans		65-69 ans		75-84 ans	
<i>Alianza</i>	25	<i>Alfonsín</i>	19	<i>Dictature</i>	19	<i>1^{er} 2^e Perón</i>	16	<i>1^{er} 2^e Perón</i>	15
Att. 11/09	13	Malouines	16	Malouines	16	Dictature	15	Dictature	15
PostAlianza	11	Alianza	14	Alfonsín	13	Alfonsín	11	Malouines	14
Att. BsAs	9	Dictature	9	Alianza	7	Malouines	10	2 GM	6
Guer. Iraq	6	Menem	8	3 ^e Perón	6	Alianza	5	Alfonsín	5
<i>Autres</i>	<i>36</i>	<i>Autres</i>	<i>34</i>	<i>Autres</i>	<i>39</i>	<i>Autres</i>	<i>43</i>	<i>Autres</i>	<i>45</i>
Total	100	Total	100	Total	100	Total	100	Total	100



Cours PAVIE - p. 35



Personnes ayant cité au moins un CSH par classe d'âge (%)

20-24 ans		35-39 ans		50-54 ans		65-69 ans		80-84 ans	
Att. 11/09	58	Att. 11/09	39	Espace	26	2 GM	50	2 GM	72
Guer. Iraq	15	Mur Berlin	38	Mur Berlin	21	Progrès	17	Progrès	8
Mur Berlin	15	Guer. Iraq	12	Mai 1968	19	Espace	16	Espace	7
Guer. Golfe	10	Guer. Golfe	11	Att. 11/09	19	Mai 1968	13	Crise écon.	6
Israël/Pal.	8	Israël/Pal.	10	JFK	17	Att. 11/09	12	Femmes	6
Progrès	8	Refus EEE	8	Femmes	10	JFK	11	JFK	5
Blocher	7	Bush	8	Vietnam	9	Algérie	9	Att. 11/09	4



Cours PAVIE - p. 36



Personnes ayant cité au moins un CSH par classe d'âge (%)

	20-24 ans	35-39 ans	50-54 ans	65-69 ans	75-84 ans				
Alianza	56	Alfonsin	45	Dictature	50	1 ^{er} 2 ^e Perón	40	Dictature	37
Att. 11/09	31	Malouines	41	Malouines	44	Dictature	40	Malouines	33
PostAlianza	21	Alianza	33	Alfonsin	37	Alfonsin	26	1 ^{er} 2 ^e Perón	32
Att. BsAs	20	Dictature	22	Alianza	19	Malouines	26	2 GM	14
Guer. Iraq	14	Menem	18	3 ^e Perón	16	Alianza	12	Alfonsin	12
Menem	13	Att. BsAs	15	Menem	14	Menem	10	Alianza	12
Alfonsin	7	PostAlianza	13	Att. 11/09	12	PostAlianza	10	Menem	11



Cours PAVIE - p. 37



Le « reminiscence bump »

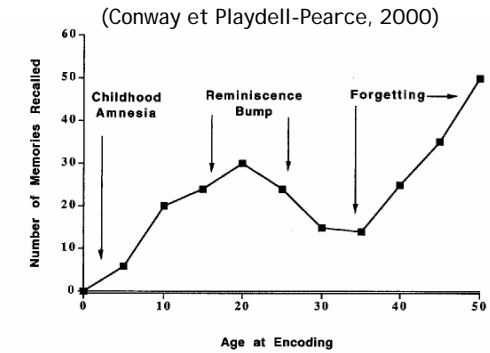


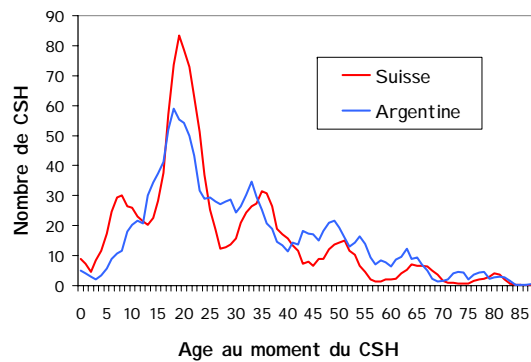
Figure 2. Idealized representation of the life span retrieval curve.



Cours PAVIE - p. 38



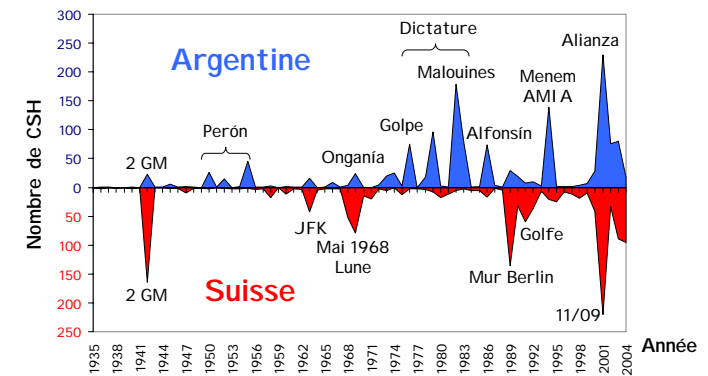
Age des répondants au moment de la survenue des CSH (moyennes mobiles)



Cours PAVIE - p. 39



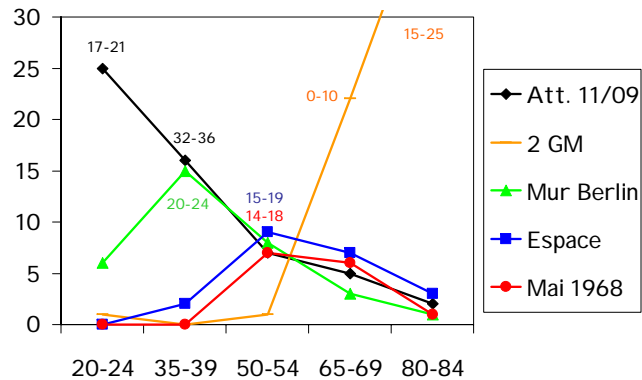
CSH mentionnés dans les deux pays



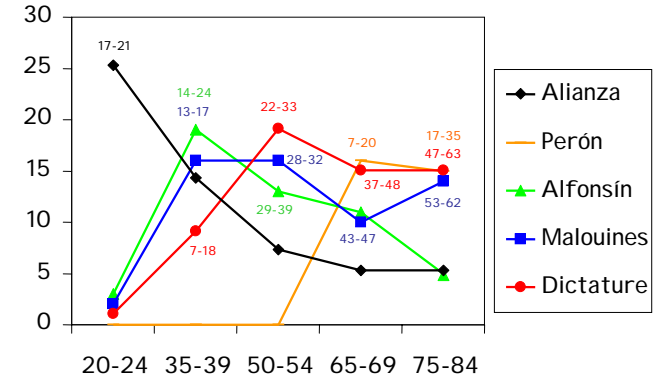
Cours PAVIE - p. 40



Types de CSH par classe d'âge



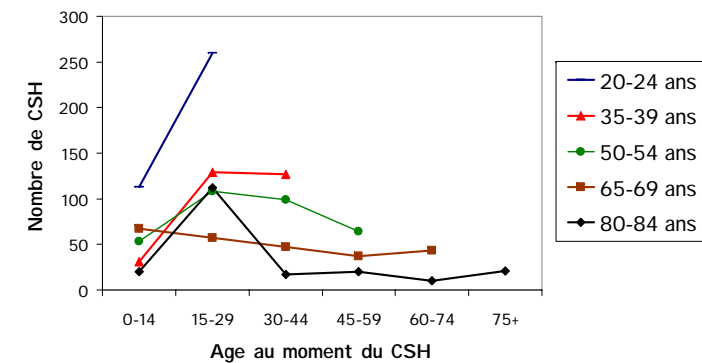
Types de CSH par classe d'âge



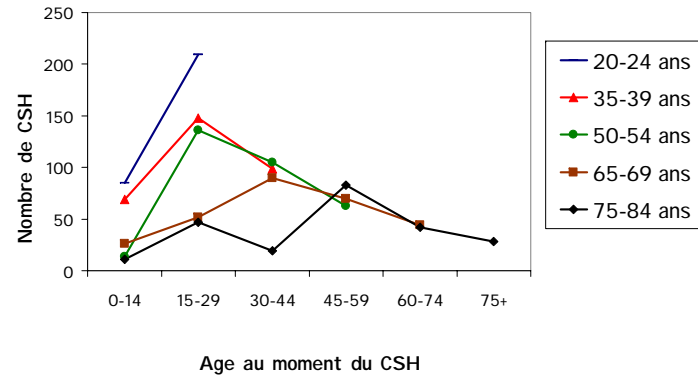
Discussion

- Les individus citent en premier lieu les changements survenus à la fin de leur adolescence et au cours de leur entrée dans la vie adulte
- Le choix des changements ne dépend pas uniquement de la position occupée dans le parcours de vie, mais aussi de la nature de l'impact de l'histoire sur les vies individuelles.
 1. Pour qu'une référence historique soit associée à la transition entre adolescence et vie adulte, il faut que des événements marquants se soient produits dans cette période.
 2. Des changements ayant un impact profond et durable sur la vie quotidienne sont mentionnés par l'ensemble des cohortes affectées.

Age des répondants au moment de la survenue des CSH par classes d'âge



Age des répondants au moment de la survenue des CSH par classes d'âge



Cours PAVIE - p. 45



Références

- Baltes P.B., (1987), "Theoretical propositions of Life-span Developmental Psychology: On the dynamics between growth and decline", *Developmental Psychology*, 23 (5), 611-626.
- Baltes P.B., (1997), "On the incomplete architecture of human ontogeny. Selection, optimization, and compensation as foundation of developmental theory", *American Psychologist*, 52 (4), 366-380.
- Baltes P.B., Lindenberger U., Staudinger U.M., (1998), "Life-span theory in developmental psychology", in Lerner R.M. (Ed.), *Handbook of child psychology. Volume 1* (pp. 1029-1143), New York, Wiley & Sons.
- Conway M.A., Pleydell-Pearce C.W., (2000), "The construction of autobiographical memories in the self-memory system", *Psychological Review*, 107 (2), 261-288.
- Elder G.H., (1998), "The life course and human development", in Lerner R.M. (Ed.), *Handbook of child psychology. Volume 1* (pp. 939-991), New York, Wiley & Sons.
- Elder G.H., Kirkpatrick Johnson M., Crosnoe R., (2003), "The emergence and development of life course theory", in Mortimer J.T., Shanahan M.J. (Eds), *Handbook of the life course* (pp. 3-19), New York, Kluwer.
- Fiske M., Chiriboga D.A., (1990), *Change and continuity in adult life*, San Francisco, Jossey-Bass.
- Goldberg E.L., Comstock G.W., (1980), "Epidemiology of life events: Frequency in general populations", *American Journal of Epidemiology*, 111 (6), 736-752.
- Heckhausen J., Dixon R.A., Baltes P.B., (1989), "Gains and losses in development throughout adulthood as perceived by different adult age groups", *Developmental Psychology*, 25 (1), 109-121.
- Reese H.W., Smyer M.A., (1983), "The dimensionalization of life events", in Callahan E.J., McCluskey K.A. (Eds), *Life-span developmental psychology. Nonnormative life events* (pp. 1-33), New York, Academic Press.
- Settersten R.A., (2003), "Propositions and controversies in life-course scholarship", in Settersten R.A. (Ed.), *Invitation to the life course. Toward new understandings of later life* (pp. 15-45), Amityville (NY), Baywood.



Cours PAVIE - p. 46

